

総務

1 本部 1 署 4 出張所

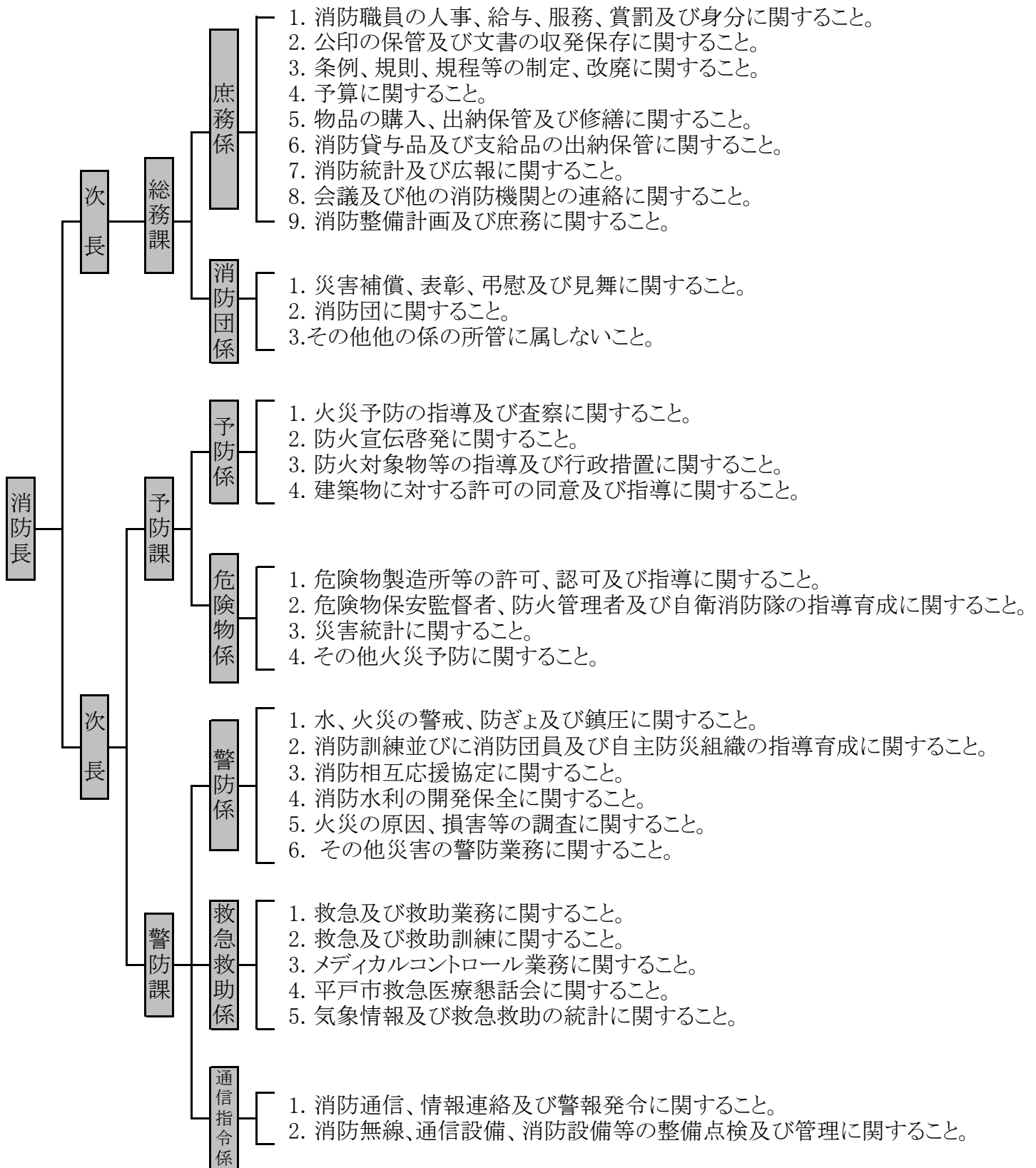
消防吏員 76名

事務職員 1名

(平均年齢35.3歳)

平成29年度消防予算 814,867千円
(災害対策費を除く)

事務分担表



消防予算の概要（歳出）

(単位 千円)

款 項 目	節	平成28年度 当初予算 (B)	平成29年度 当初予算 (B)	増 減 (B) - (A)
9 消防費				
1 消防費		805,308	814,867	9,559
1 常備消防費		585,724	590,519	4,795
	給料	251,020	256,942	5,922
	職員手当等	179,180	190,706	11,526
	共済費	92,941	81,093	△ 11,848
	賃金	14	0	△ 14
	報償費	273	249	△ 24
	旅費	1,707	1,398	△ 309
	交際費	50	110	60
	需用費	22,399	22,590	191
	役務費	6,746	6,797	51
	委託料	24,400	24,091	△ 309
	使用料及び賃借料	1,188	1,625	437
	原材料費	140	0	△ 140
	備品購入費	2,208	2,205	△ 3
	負担金補助及び交付金	3,128	2,113	△ 1,015
	公課費	330	600	270
2 非常備消防費		125,558	106,138	△ 19,420
	報酬	24,234	24,426	192
	報償費	245	245	0
	旅費	35,810	35,840	30
	需用費	30,072	12,408	△ 17,664
	役務費	954	1,020	66
	委託料	89	89	0
	使用料及び賃借料	583	473	△ 110
	原材料費	250	250	0
	備品購入費	238	602	364
	負担金補助及び交付金	31,987	30,074	△ 1,913
	公課費	1,096	711	△ 385
3 消防施設費		94,026	118,210	24,184
	給料			0
	職員手当等			0
	共済費			0
	旅費			0
	需用費	1,000	1,300	300
	役務費	69	57	△ 12
	委託料	1,000	3,484	2,484
	使用料及び賃借料			0
	工事請負費	44,452	48,915	4,463
	公有財産購入費			0
	備品購入費	47,300	64,332	17,032
	負担金補助及び交付金	108		△ 108
	加入金			0
	公課費	97	122	25

階級別職員配置状況

平成29年4月1日現在

所 属		階 級	消 防 司令長	消 防 司令	消 防 司令補	消 防 士 長	消 防 副士長	消 防 士	事 務 員	計
消 防 本 部	消 防 長		1							1
	次 長			1						1
	次長兼警防課長			1						1
	総 務 課			1	1	0 (3)	1 (1)	0 (1)	1	4 (5)
	予 防 課			1	1 (3)	0 (3)	0 (1)	0 (1)		2 (8)
	警 防 課				0 (4)	0 (7)	0 (3)	0 (1)		(15)
	本 部 付				1					1
消 防 署	署 長			1						1
	副 署 長			1						1
	本 署			(1)	8	13	5	3		29 (1)
	中津良出張所				3	3	4	2		12
	生月出張所				2	2	3	1		8
	田平出張所				2	2	3	1		8
	大島出張所				2	2	3	1		8
合 計			1	6 (1)	20 (7)	22(13)	19 (5)	8 (3)	1	77 (29)

() 兼務

職員の研修状況

平成29年4月1日現在

研修科目		階 級	消 防 司令長	消 防 司令	消 防 司令補	消 防 士 長	消 防 副士長	消 防 士	計	
		実 数	1	6	20	22	19	8	76	
消 防 大 学	幹 部 科			1					1	
	予 防 科				1				1	
	警 防 科				1				1	
	救 急 科									
	救 助 科			1					1	
	火災調査科									
県 消 防 学 校 等	新任教官科				1				1	
	初 任 科		1	5	20	22	19	8	75	
	初級幹部科		1	2	6	6			15	
	中級幹部科		1	2	4				7	
	上級幹部科			1					1	
	予 防 科	予 防 課 程		1	2	3				6
		予 防 査 察 科				2	2			4
		火 災 調 査 科			5	9	2			16
		危 険 物 科			2	5	2			9
	警 防 科	特 殊 災 害		1		2	1	1		5
		梯 子 車 課 程					1			1
		操 法 指 導 課 程			1	6				7
		救 助 科		1	5	11	4	2		23
	救 急 科	救 急 科				9	15	12	5	41
		救 急 I 課 程		1	5	8	1			15
		救 急 II 課 程		1	5	8	1			15
		氣 管 挿 管			4	3				7
追加講習(ブドウ糖)					6	3	1		10	
そ の 他	特 殊 無 線 講 習		1	4	20	22	19	8	75	
	救 急 救 命 研 修 所			4	6	1			11	
	救 急 救 命 専 門 学 校				3	6	7	3	19	

階級別職員年齢表

平成29年4月1日現在

階級 年齢	消 防 司令長	消 防 司 令	消 防 司令補	消 防 士 長	消 防 副士長	消防士	事 務 職 員	計
57才			1					1
55才			1					1
54才		1		1				2
53才	1							1
52才		1						1
51才		3	3					6
49才		1	1					2
48才			1					1
45才							1	1
44才			1					1
43才			2					2
41才			2					2
39才			3					3
38才			1					1
37才				1				1
36才			2	2	1			5
35才			1					1
34才				1				1
33才				4				4
32才			1	3				4
31才				2	1			3
30才				4	1			5
29才					6			6
28才				4	1			5
27才					4	2		6
26才					3			3
25才					2	1		3
24才						2		2
23才						1		1
21才						1		1
20才						1		1
計	1	6	20	22	19	8	1	77
平均年齢	53.0	51.33	43.4	32.68	28.15	23.87	45.0	35.3

免許等取得状況

平成29年4月1日現在

免許別		階級	合計	司令長	司令	司令補	士長	副士長	消防士	事務職員
自動車	大型	1種	35	1	5	6	10	10	3	
		特殊	3		1	1		1		
	中型	限定	59	1	6	20	22	8	1	1
		1種	11			3	3	4	1	
	普通1種		18					11	7	
けん引1・2種		2		1	1					
自動二輪	大型	4						3	1	
	普通	27	1	5	8	8	4	1		
危険物取扱者	甲種	1			1					
	乙種1類	1			1					
	乙種3類	6			2	2	2			
	乙種4類	36	1	5	7	14	6	3		
	乙種5類	5			2	1	2			
	乙種6類	7			1	4	1	1		
消防設備士	甲種1類	3			3					
	甲種4類	3			3					
	甲種5類	1			1					
	乙種1類	1		1						
	乙種4類	1		1						
	乙種5類	1		1						
	乙種6類	15		4	3	5	1	2		
	乙種7類	2		1		1				
予防技術資格者	防火査察	3		2	1					
	消防設備	1			1					
	危険物専門員	2			2					
小型船舶操縦士	1級	2				1		1		
	2級	3			3					
陸上特殊無線技士	2級	49	1	4	18	20	6			
	3級	25			2	2	13	8		
アマチュア無線技士電話級		1		1						
航空特殊無線技士		2			1	1				
移動式クレーン		33		1	7	12	10	3		
玉掛		34			7	13	11	3		
2級建築士		1		1						
特定化学物質等作業主任者		4		1	2		1			
看護師		1				1				
救急救命士		30		4	9	7	7	3		
可搬ポンプ等整備資格者		1	1							
潜水士		2				1	1			
防災士		8		3	4	1				

消防特殊器具保有状況

平成29年4月1日現在

種 類	所 属	本 署	中津良出張所	生月出張所	田平出張所	大島出張所	計
フ ォ グ ガ ン (TS-200)		4	1	1	1	1	8
デュアルマチックノズル		2		1			3
ウルティマティックノズル		2	2				4
ジェットシューター		19	9	4	3	5	40
エアーフォームノズル		2	1	2	1	1	7
東消型高発泡器		2	1				3
小型ポンプ (V20ES 他)		1	1		1		3
耐 熱 服		2	3	2			7
耐 電 手 袋 ・ 長 靴		6	2	2	2	1	13
発 動 発 電 器 (E9i 他)		7	2	1	1	1	12
投 光 器 一 式		12	4	4	1	1	22
三 連 梯 子		3	1	1	1		6
弁 慶		4	2	2	1	1	10
空 気 呼 吸 器		21	4	3	3	3	34
空 気 ボ ン ベ		40	19	18	14	7	98
空気式救助マット (ズムロ社他)		2	1	1	1	1	6
救命索発射銃 (M-300)		1					1
レスキューツール (ホルマトロ社他)		2	2	1	1	1	7
エアーソー (タイガー)		1	1	1	1	1	5
エンジンカッター (パートナー社他)		3	1	1	1	1	7
チ ル ホ ー ル		2	1		1	1	5
ガ ス 検 知 器		2	1	1	1	1	6
送 排 風 機		2					2
陽 圧 式 化 学 防 護 服		3					3
救 助 マ ッ ト		2		1			3
エ ア ー テ ン ト		1					1
空 気 ボ ン ベ 充 填 機		1				1	2
吸 引 器		2	1	1	1	1	6
酸 素 吸 入 器		2	1	1	1	2	7
酸 素 ボ ン ベ		21	12	11	10	10	64
ス ク ー プ ス ト レ ッ チ ャ ー		3	1	1	1	1	7
バ ッ ク ボ ー ド 他		3	1	2	1	1	8
生 体 監 視 モ ニ タ ー		2	1	1	1	1	6
除 細 動 器		3	2	1	1	2	9

常備消防車両配置状況

平成29年4月1日現在

種別 所属	機 種	車 名	年式	型 式	登録年月日	主 な 装 備 状 況
本 署	はしご付消防自動車	日 野	H19	BDG-FH1ALXA	H19. 9. 12	空気呼吸器・発電機・耐電手袋・長靴
	水槽付消防ポンプ自動車	日 野	H15	KK-FD1JGDA改	H15. 1. 21	空気呼吸器・東消式発泡器一式・発電機・エアフォーム
	消防ポンプ自動車	日 野	H15	KK-XZU331M	H15. 11. 17	小型動力ポンプ C-1級・ホースカー・エアフォーム
	救助工作車	日 野	H27	SDG-GX7GAA改	H27. 2. 20	大型油圧救助器具・コンプレスキューツール・エアージャッキ・照明装置・車両クレーン
	指令車	トヨタ	H13	TA-GX110	H13. 6. 19	緊急自動車装備品付
	広報車	トヨタ	H22	DBA-ZGM11G	H22. 3. 10	緊急自動車装備品付
	高規格救急車	トヨタ	H26	CBF-TRH226S	H26. 3. 20	監視装置・半自動除細動器・酸素吸入器等
	高規格救急車	トヨタ	H23	CBF-TRH226S	H23. 3. 24	監視装置・AED・酸素吸入器等
	査察車	ニッサン	H14	TA-WFY11	H14. 6. 28	緊急自動車装備品付
	事務連絡車	ホンダ	H27	DBA-JH1	H27. 12. 11	緊急自動車装備品付
中 津 良	水槽付消防ポンプ自動車	日 野	H11	KK-FD1JGDA改	H11. 12. 14	小型動力ポンプ C-1級・空気呼吸器・東消式発泡器一式・発電機
	高規格救急車	トヨタ	H19	CBF-TRH226S	H19. 5. 25	監視装置・AED・酸素吸入器等
生 月	水槽付消防ポンプ自動車	日 野	H16	PB-FD7JGFA改	H16. 9. 29	空気呼吸器・エアフォーム・発電機・ジェットシューター
	高規格救急車	トヨタ	H19	CBF-TRH226S	H19. 11. 16	監視装置・AED・酸素吸入器等
田 平	水槽付消防ポンプ自動車	いすゞ	H15	KK-FRR33G4V	H15. 12. 10	空気呼吸器・エアフォーム・発電機・ジェットシューター
	高規格救急車	トヨタ	H21	CBF-TRH226S	H21. 3. 19	監視装置・AED・酸素吸入器等
大 島	水槽付消防ポンプ自動車	日 野	H19	BDG-XZU334M	H19. 9. 14	空気呼吸器・エアフォーム・発電機・ジェットシューター
	救急車	ニッサン	H19	LC-CQGE25改	H19. 9. 18	監視装置・AED・酸素吸入器等